



MD, PhD, FEBU

Βασίλης Πουλάκης

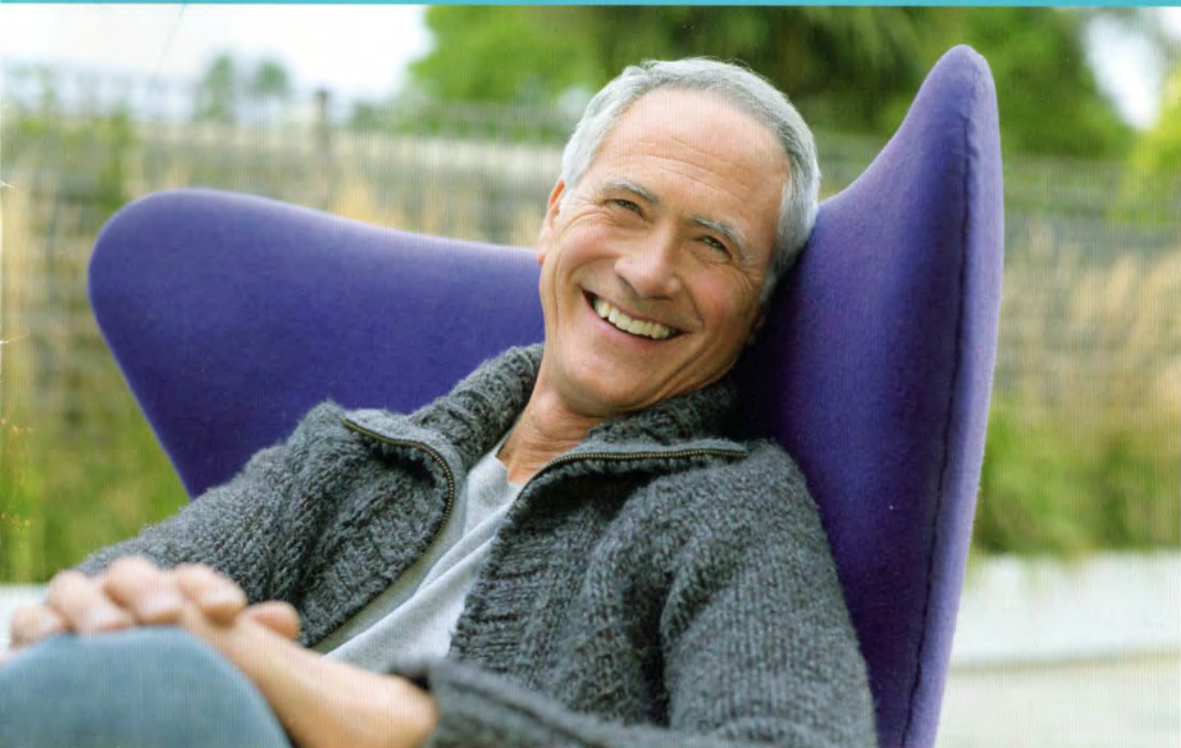
Χειρουργός Ουρολόγος - Ανδρολόγος

Διδάκτωρ Παν/μίου Giessen, Γερμανίας

Αν. Καθηγητής Παν/μίου Φρανκφούρτης, Γερμανίας

Titan[®] OTR

Πεικκή πρόθεση





Στυτική Δυσλειτουργία – Ένα σύννηθες πρόβλημα

Η στυτική δυσλειτουργία είναι η συνεχής αδυναμία επίτευξης στύσης ικανής για σεξουαλική επαφή.

Στυτική Δυσλειτουργία μπορεί να είναι

- Η ολική ανικανότητα επίτευξης στύσης
- Η περιοδική ικανότητα επίτευξης στύσης
- Η τάση να επιτυγχάνονται μόνο σύντομες στύσεις

Εάν κάτι από τα παραπάνω σας έχει συμβεί πρέπει να γνωρίζεται ότι εκατομμύρια άντρες βιώνουν το ίδιο με εσάς. Ένας άντρας στους τέσσερις άνω των 60 ετών έχουν βιώσει κάποιου βαθμού στυτική δυσλειτουργία.

Γενικά για την Στυτική Δυσλειτουργία:

- Οι περισσότεροι άντρες με στυτική δυσλειτουργία μπορούν να έχουν οργασμό και να τεκνοποιήσουν αλλά δυσκολεύονται γιατί δεν μπορούν να επιτύχουν ή να διατηρήσουν μία στύση.
- Η στυτική δυσλειτουργία δεν είναι κάτι το φυσιολογικό και σε καμία περίπτωση δεν είναι αναπόφευκτη συνέπεια του γήρατος.
- Οι περισσότεροι άντρες κατά την διάρκεια της σεξουαλικής τους ζωής έχουν βρεθεί σε αδυναμία επίτευξης ή διατήρησης στύσης. Το γεγονός αυτό είναι φυσιολογικό και δεν καταδεικνύει πρόβλημα. Όμως εκατομμύρια άντρες όλων των ηλικιών βιώνουν αυτή την ανικανότητα ως ένα συνεχιζόμενο πρόβλημα.
- Στις περισσότερες περιπτώσεις η στυτική δυσλειτουργία μπορεί να ξεπεραστεί.

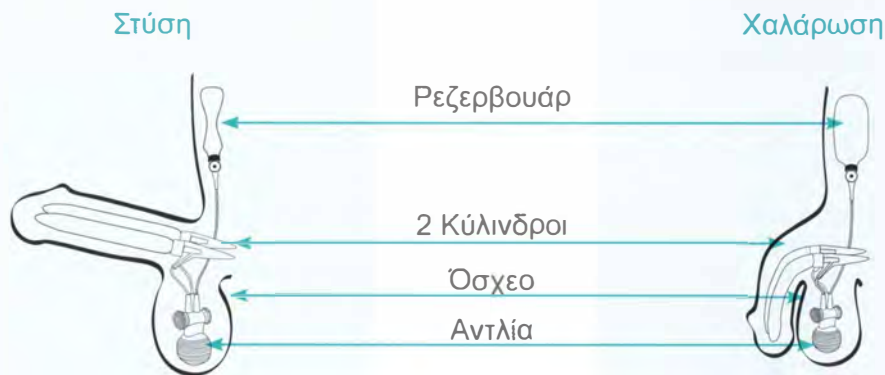
Ποια είναι η λύση;

Υπάρχουν διαθέσιμες διάφορες μέθοδοι για την αντιμετώπιση της στυτικής δυσλειτουργίας. Θα πρέπει να προηγηθεί λεπτομερής συζήτηση με τον ιατρό σας σχετικά με τις επιλογές που έχετε και να ληφθούν υπόψη οι ατομικές σας ανάγκες και τα πλεονεκτήματα και μειονεκτήματα κάθε θεραπευτικής αντιμετώπισης.

Πώς λειτουργεί η πεικί πρόθεση;

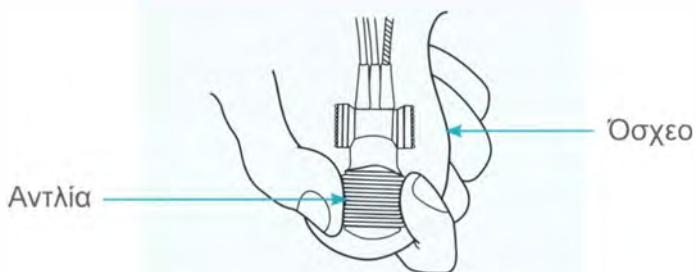
Όταν πιέζετε την αντλία που βρίσκεται στο όσχεο, το υγρό που είναι αποθηκευμένο στο ρεζερβουάρ κινείται προς τους κυλίνδρους. Η αντλία έχει μια μονόδρομη βαλβίδα, η οποία απενεργοποιείται χειροκίνητα. Καθώς το υγρό γεμίζει τους κυλίνδρους, αυτοί διογκώνονται, γεγονός που προκαλεί την στύση, η οποία διατηρείται όσο θέλετε. Το πέος επανέρχεται στην φυσιολογική του κατάσταση όταν η μονόδρομη βαλβίδα, που βρίσκεται στην αντλία, απενεργοποιηθεί χειροκίνητα, επιτρέποντας την ροή του υγρού από τους κυλίνδρους στο ρεζερβουάρ.

Ο ιατρός σας θα σας εκπαιδεύσει πώς να χρησιμοποιείτε την αντλία.



Πώς επιτυγχάνεται η στύση;

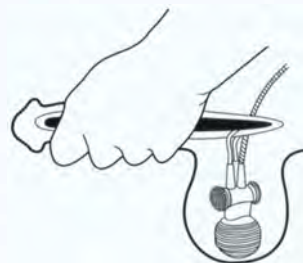
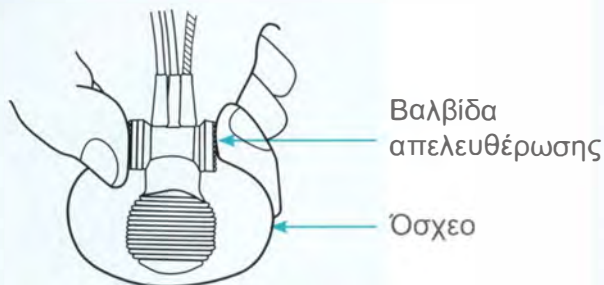
Για να μεταφερθεί το υγρό στους κυλίνδρους θα πρέπει να εντοπίσετε την αντλία η οποία βρίσκεται στο όσχεο. Στην συνέχεια πιέζετε την αντλία μερικές φορές μέχρι να επιτευχθεί η στύση.



Πώς επανέρχεται στην χαλάρωση;

Προκειμένου να χαλαρώσει το πέος πιέζουμε μία φορά τον μηχανισμό που βρίσκεται στην βάση της αντλίας. Με αυτόν τον τρόπο το υγρό μεταφέρεται από τους κυλίνδρους στο ρεζερβουάρ. Αν επιθυμείτε να χαλαρώσει το πέος πιο γρήγορα, πιέστε το απαλά με το χέρι σας, αφού πρώτα έχετε πιέσει τη βαλβίδα απελευθέρωσης.

Για οποιονδήποτε προβληματισμό στην χρήση επικοινωνήστε με τον ιατρό σας.



Ο μηχανισμός της στύσης

Στο πέος υπάρχουν δύο σηραγγώδη σώματα τα οποία εκτείνονται από την βάλανο (η κεφαλή του πέους) μέχρι την λεκάνη. Το εσωτερικό των σηραγγωδών αποτελείται από σπογγώδη ιστό και μπορούν να απορροφούν αίμα και να μεγαλώνουν σε όγκο.

Όταν δεν υπάρχει σεξουαλική δραστηριότητα οι αρτηρίες που δίνουν αίμα στο πέος είναι μερικώς ανοικτές τόσο ώστε να επιτρέπουν την δίοδο επαρκούς ποσότητας αίματος για να διατηρηθεί υγιής ο ιστός.

Όταν συμβεί σεξουαλικός ερεθισμός, ο εγκέφαλος στέλνει μηνύματα για να προκαλέσει την ορμονική αντίδραση που επιτρέπει στις αρτηρίες να ανοίξουν εντελώς. Οι ανοικτές αρτηρίες επιτρέπουν σε μεγάλη ποσότητα αίματος να μπει στα σηραγγώδη πιο γρήγορα από ότι μπορεί να φύγει μέσω των φλεβών. Καθώς τα σηραγγώδη γεμίζουν και μεγαλώνουν σε όγκο, οι φλέβες συμπιέζονται, το αίμα παγιδεύεται στο πέος και προκαλείται η σκληρότητά του. Αυτή η αλυσιδωτή αντίδραση γεγονότων συνεχίζεται μέχρι να επιτευχθεί και να διατηρηθεί η στύση.

Όταν ο εγκέφαλος σταματά να στέλνει μηνύματα, οι ορμόνες μειώνονται και οι αρτηρίες επιστρέφουν στην αρχική τους κατάσταση. Το πέος επανέρχεται στην φυσιολογική του κατάσταση διότι ο όγκος του αίματος που εγκαταλείπει το πέος είναι μεγαλύτερος από τον όγκο που εισέρχεται.

Η στύση γίνεται ανεπαρκής ή αδύνατη όταν τα σήματα του εγκεφάλου δεν υπάρχουν ή είναι ελάχιστα (νευρολογικές καταστάσεις), όταν η ροή του αίματος είναι ανεπαρκής (αγγειακές καταστάσεις) ή όταν έχει καταστραφεί ο στυτικός ιστός.



Η πεικκή πρόθεση Titan® OTR

Η πεικκή πρόθεση Titan® OTR είναι ένα αυτοτελές υδραυλικό σύστημα κατασκευασμένο από bioflex, ένα ανθεκτικό και εύκαμπτο υλικό. Αποτελείται από τέσσερα μέρη. Δύο κυλίνδρους, μία αντλία και ένα ρεζερβουάρ. Το σύστημα συνδέεται με σωλήνες σιλικόνης και γεμίζει με φυσιολογικό ορό κατά την διάρκεια της εμφύτευσης.

Μόλις η συσκευή εμφυτευτεί, κρύβεται ολοκληρωτικά μέσα στο σώμα. Συνεπώς δεν είναι ορατή και το πέος φαίνεται χαλαρό και φυσιολογικό.

Είναι σχεδιασμένη να μιμείται τα χαρακτηριστικά μίας φυσιολογικής στύσης.

Η πεικκή πρόθεση Titan® OTR προσφέρει μία αξιόπιστη μέθοδο αποκατάστασης της σεξουαλικής λειτουργίας.

- Είναι το αποτέλεσμα προηγμένης μηχανικής και ιατρικής έρευνας και σχεδιασμένη λαμβάνοντας υπόψη τις ανάγκες του χρήστη
- Προσδίδει νέα διάσταση στην αξιοπιστία και τον έλεγχο της πεικκής πρόθεσης
- Προσφέρει νέα ελπίδα σε πολλούς άντρες με στυτική δυσλειτουργία
- Είναι επιλογή όταν άλλες θεραπείες δεν ενδείκνυται ή έχουν αποτύχει.

Ερωτήσεις και απαντήσεις

> Θα μπορώ να έχω οργασμό μετά την τοποθέτηση πεικής πρόθεσης;

Αν πριν από την επέμβαση μπορούσατε να έχετε οργασμό τότε θα μπορείτε και μετά. Συμβουλευτείτε τον ιατρό σας για το αναμενόμενο αποτέλεσμα.

> Το πέος μου θα φαίνεται φυσιολογικό;

Ναι, το πέος σας θα φαίνεται φυσιολογικό.

> Θα φαίνεται ότι έχω τοποθετήσει πεική πρόθεση;

Όχι, όλα τα μέρη της πρόθεσης τοποθετούνται μέσα στο σώμα και δεν είναι ορατά με γυμνό μάτι.

> Υπάρχει περίπτωση σύντροφος μου να αισθανθεί κάτι διαφορετικό;

Ο σύντροφος σας θα έχει την ίδια αίσθηση όπως κατά την διάρκεια μίας φυσικής σύσης.

> Μήπως εγώ αισθανθώ κάτι διαφορετικό;

Η αίσθηση που θα έχετε θα είναι η ίδια όπως και πριν την επέμβαση.

> Για πόσο χρονικό διάστημα θα πρέπει να μείνω στο κρεβάτι μετά το χειρουργείο;

Μπορεί να χρειαστεί να μείνετε στο

νοσοκομείο για 1 ή 2 ημέρες ,όμως αυτό θα χρειαστεί να το συζητήσετε με τον ιατρό σας.

> Είναι επώδυνη επέμβαση;

Μετά την επέμβαση να νιώσετε κάποια ενόχληση. Συνήθως η ενόχληση αυτή περνάει στη διάρκεια μίας νύχτας. Αν όμως παρατηρήσετε αυξανόμενο πόνο, ερυθρότητα, ή οίδημα μετά την επέμβαση θα πρέπει να επικοινωνήσετε άμεσα με τον ιατρό σας.

> Θα αυξηθεί το μήκος ή η διάμετρος του πέους μου μετά την επέμβαση;

Όχι. Ο ιατρός σας θα επιλέξει το μέγεθος της πρόθεσης Titan® OTR που θα ταιριάζει στην ανατομία σας.

> Πότε θα μπορέσω να είμαι σεξουαλικά ενεργός;

Δεν θα πρέπει να χρησιμοποιήσετε την πρόθεση για τέσσερις ως έξι εβδομάδες. Παρακαλώ συζητήστε το με τον ιατρό σας.

> Θα μπορώ να εκσπερματώνω;

Ναι, θα έχετε ακριβώς την ίδια εκσπερμάτιση όπως και πριν την επέμβαση. Η αναπαραγωγική λειτουργία διατηρείται. Οι ασθενείς που έχουν υποβληθεί σε ριζική προστατεκτομή δεν εκσπερματώνουν.

> Θα έχω ακούσιες στύσεις;

Μπορεί να έχετε κάποιο αίσθημα στύσης εξαιτίας της εναπομείνουσας δραστηριότητας του φυσικού στυτικού ιστού. Ο κίνδυνος ακούσιων στύσεων πραγματικά σχεδόν μηδενίζεται με την βαλβίδα αποκλεισμού που υπάρχει σε όλες τις προθέσεις Titan® OTR.

> Μπορεί να παρουσιαστούν ουρολογικά προβλήματα;

Όχι. Οι πεικές προθέσεις δεν επηρεάζουν την λειτουργία του ουροποιητικού συστήματος.

Χρήσιμες συμβουλές

- Παρακαλώ ακολουθείστε τις οδηγίες του ιατρού σας και τις οδηγίες που περιλαμβάνονται σε αυτόν τον οδηγό.
- Επικοινωνήστε άμεσα με τον ιατρό σας, εάν έχετε προβλήματα στην χρήση της συσκευής.
- Ποτέ μην χρησιμοποιήσετε ενδοπεϊκές ενέσεις μετά την τοποθέτηση πεικής πρόθεσης.